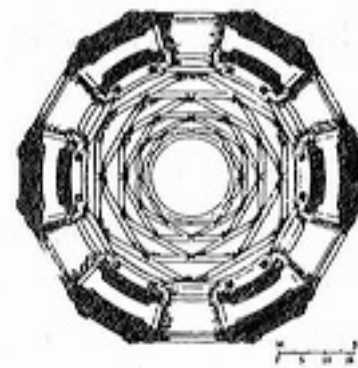




## « Comment le XVII<sup>ème</sup> siècle a-t-il compris la notion de règle ? »



### PARTIE I LA REGLE EN GENERAL

20 minutes

#### A. Anglais :

a. Je pose une question sur l'élément souligné.

1. James lives in Liverpool.
2. John plays soccer twice a week.
3. It takes three hours to go to London on the Eurostar.
4. The twins are tall and handsome.
5. She has got two cats.

b. Je donne la traduction du mot règle.

#### B. Éducation Physique et Sportive :

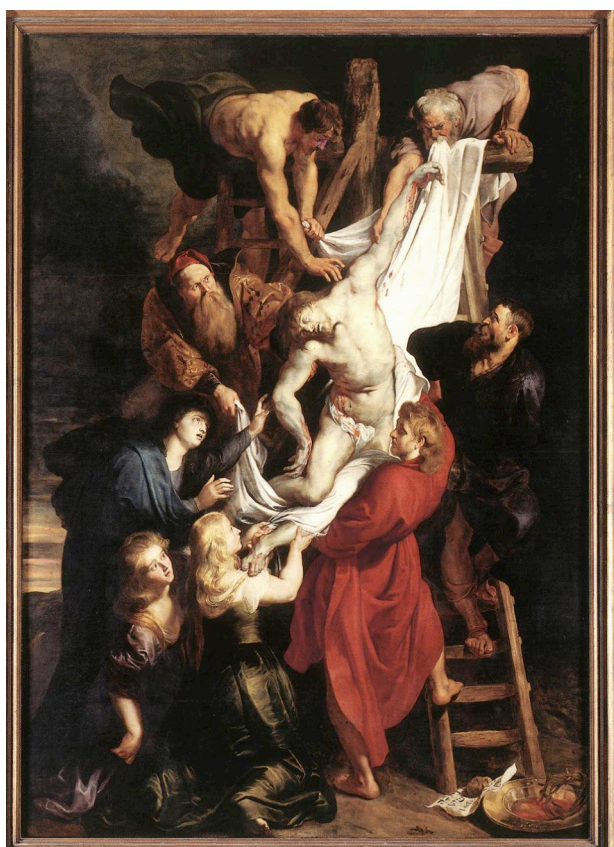
J'énumère les cinq règles pour bien s'étirer.

#### C. Français :

J'explique pourquoi le mot « règle » est polysémique.

### PARTIE II LE BAROQUE ET LA REGLE, ANALYSE DE LA DESCENTE DE CROIX DE PIERRE-PAUL RUBENS

20 minutes



**Pierre Paul RUBENS**, *Descente de Croix*, 1612-14, huile sur bois, 421 x 311 cm (panneau central du triptyque), Anvers (Belgique).

A. En observant l'œuvre reproduite, je remarque les choses importantes sur la **lumière** et les **couleurs**.

B. J'explique de quelle manière l'artiste a composé son tableau du point de vue des **formes**, des **expressions**, **attitudes** et **gestes** des personnages.

C. Je dis à qui cette œuvre était destinée.

## **PARTIE III LE CLASSICISME ET LA REGLE**

Document « La vie théâtrale au XVII<sup>ème</sup> siècle » en page 3 du sujet

40 minutes

### **A. Lecture du document intitulé « La vie théâtrale au XVII<sup>ème</sup> siècle »**

#### **1. Dans quels endroits se jouent les pièces de théâtre au XVII<sup>ème</sup> siècle ?**

Je me sers de tout le document pour rédiger ma réponse.

#### **2. Comment se comportent les spectateurs dans un théâtre au XVII<sup>ème</sup> siècle ?**

Je donne plusieurs éléments de réponse et cite des exemples. Je me sers des cours pour approfondir mes réponses.

#### **3. Les auteurs de pièces de théâtre ont-ils un emploi stable au XVII<sup>ème</sup> siècle ?**

Je justifie ma réponse avec précision.

#### **4. La vie de comédien est-elle facile au XVII<sup>ème</sup> siècle ?**

Je réponds en me servant du document et des cours.

**B.** En me servant comme exemples des œuvres du XVII<sup>ème</sup> siècle travaillées en classe (pour rappel : deux lettres de Madame de Sévigné, une biographie de Madame de Maintenon, une pièce de théâtre complète de Molière intitulée *L'Avare*), **j'explique en une quinzaine de lignes pourquoi on peut affirmer qu'à cette époque, la littérature obéit à des règles strictes .**

Je pense par exemple à la manière de rédiger une lettre, d'écrire une pièce de théâtre, aux choix de personnages à effectuer selon que l'on veut faire une comédie ou une tragédie, aux conséquences de l'éclairage à la bougie, à l'importance de l'avis du Roi, aux différents auteurs du XVII<sup>ème</sup> siècle.

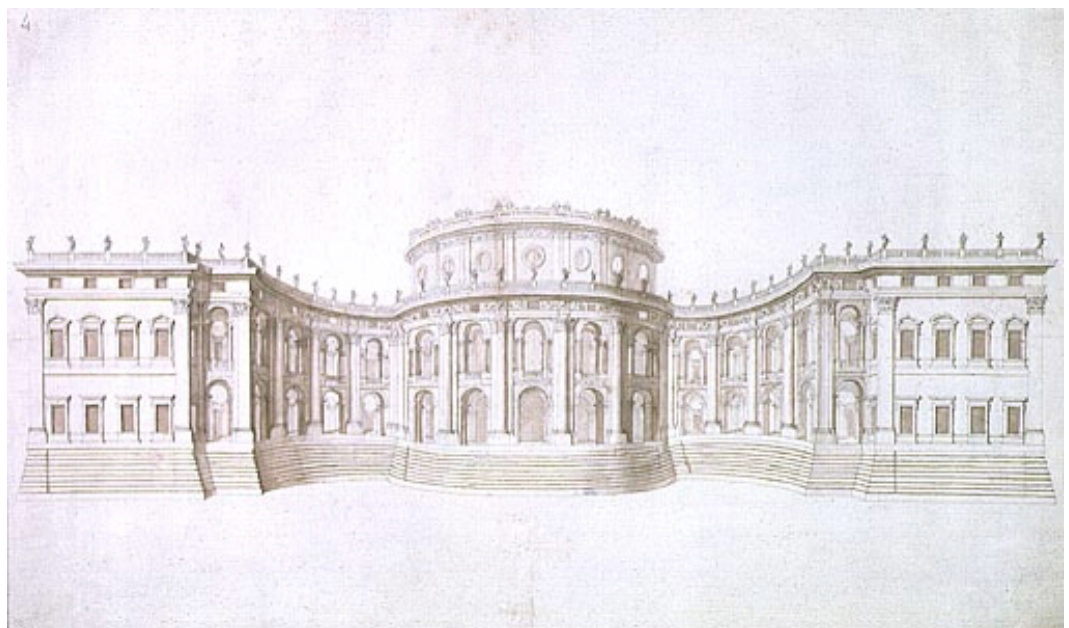
## **CONCLUSION LES DEUX PRINCIPAUX STYLES DU XVII<sup>ème</sup> SIECLE ET LEURS CARACTERISTIQUES**

20 minutes

**Document 1 :** le projet de l'architecte Claude Perrault pour la façade Est du Louvre (1667)



**Document 2 :** le projet de l'architecte Le Bernin pour la façade Est du Louvre (1665)



Les documents ci-dessus sont deux projets pour la façade Est du palais du Louvre, à Paris. L'un est baroque, l'autre est classique.

### **QUESTION :**

**Lequel des deux projets est baroque ? Lequel est classique ? Je justifie mes choix en comparant les deux documents.**

NOM, Prénom : .....  
 Classe de 4<sup>ème</sup> 1, vendredi 23 octobre 2009

## Evaluation commune pour la 1<sup>ère</sup> période du pôle humaniste

### Comment le XVII<sup>ème</sup> siècle a-t-il compris la notion de règle ?

#### Evaluation des compétences

<b>Compétences en maîtrise de la langue française .../4</b>		NA	EA	A
Savoirs	Je connais les principales règles de grammaire (accords des verbes, accords de l'adjectif, accords déterminant-nom)			
	Je connais les principaux homophones (a/à, mes/mais, et/est, on/ont, son/sont)			
	Je sais conjuguer les verbes			
Savoir-faire	Je sais rédiger mes réponses et construire des phrases complètes			
	Je sais utiliser correctement la ponctuation			
	Je connais la polysémie du mot 'règle'			
<b>Compétences en langues vivantes étrangères .../3</b>				
Savoirs	Je connais la syntaxe des questions			
	Je connais la traduction du mot 'règle' en anglais			
Savoir-faire	Je sais trouver les questions correspondant à des affirmations			
<b>Compétences en culture humaniste .../11</b>				
Savoirs	Je connais les règles architecturales et picturales du baroque			
	Je connais les règles architecturales et littéraires du classicisme			
	Je connais les personnages historiques du XVII <sup>ème</sup> siècle			
	Je connais des œuvres littéraires du XVII <sup>ème</sup> siècle			
Savoir-faire	Je sais lire une œuvre d'art			
	Je sais sélectionner des informations dans un texte documentaire			
	Je sais interpréter le contenu d'un texte			
	Je sais différencier une œuvre baroque d'une œuvre classique			
	Je sais justifier mes choix			
<b>Compétences en autonomie et initiative .../2</b>				
Savoirs	Je connais les 5 règles de l'étirement			
Savoir-faire	Je sais présenter correctement ma copie de devoir			
	Je sais respecter les règles de la vie collective en devoir (prises de parole, écoute des camarades et de l'enseignant)			
	Je sais répondre à une question avec la méthode adaptée			

#### Légende

NA compétence non acquise  
 EA compétence en cours d'acquisition  
 A compétence acquise

Résultat chiffré et commentaires