

## NOTE AUX PROFESSEURS DE LETTRES EN LYCEE SUR LES ÉPREUVES ANTICIPÉES DE FRANÇAIS

### I - ANALYSE DES RÉSULTATS AUX EAF 2005

Cette analyse des résultats de l'EAF par séries et par sujets poursuit l'étude amorcée à partir de la session 2004. La méthode de travail est la même : elle s'appuie sur les documents remplis avec précision par les correcteurs, et transmis par les modérateurs. Nous sommes très sensibles à l'effort ainsi fourni par tous dans une période déjà fort chargée, et nous vous en remercions à nouveau tout particulièrement.

Comme nous l'avions évoqué dans notre première approche de ce projet (voir la note de mars 2005), des tendances commencent partiellement à se dégager, nous encourageant à prolonger l'entreprise au cours des prochaines sessions afin de préciser la lecture des informations recueillies.

Néanmoins, à partir des situations déjà repérées, on peut énoncer – ou réénoncer – quelques principes pédagogiques pouvant favoriser la réussite des élèves.

#### I.1. Remarques sur le choix des sujets (récapitulatif sujets p. 6) :

Séries	Commentaire %		Dissertation %		Invention %	
	2005	2004	2005	2004	2005	2004
L	39	50	20	19	41	31
ES	61	47	16	26	23	27
S	54	47	17	24	20	29
STI SMS STL	50	60	10	12	40	29
STT	53	48	4	24	43	41

L'écriture de commentaire reste dominante, toutefois avec des variations sensibles par rapport à l'an dernier, selon les séries. Ainsi, on constate qu'en série L cet exercice ne représente plus tout à fait le premier choix, alors qu'il est en progression pour les séries S et ES. Sans doute la teneur des sujets constitue-t-elle une variable non négligeable dans cette évolution : le monologue chaotique de Lorenzaccio a pu effrayer en L, et l'argumentation versifiée de Hugo sécuriser en séries S et ES.

Pour la dissertation, la comparaison entre les deux sessions confirme l'importance de la formulation du sujet tout autant que sa nature même. Le regain d'intérêt observé pour cet exercice en 2004 ne se retrouve pas cette année, sauf en série L où les chiffres sont à peu près constants (1 choix sur 5). Dans les séries technologiques notamment, de nombreux correcteurs ont souligné les difficultés éprouvées par les candidats à percevoir correctement l'enjeu du débat lorsqu'ils ont mal interprété la valeur du « ou » dans le libellé.

Dans ce contexte, l'écriture d'invention apparaît encore, souvent à tort, comme un refuge : c'est le cas pour les séries technologiques, alors qu'on remarque, dans les séries générales, une inversion des choix dominants entre ce sujet et le commentaire par rapport à l'année dernière. De fait, les séries S et ES ont peiné pour contextualiser et inscrire dans l'histoire un article polémique ; en revanche on peut penser que les élèves de série L ont été moins déroutés par la production d'un monologue que par son analyse.

## I.2. Remarques sur les moyennes par séries (p. 6) :

Séries	Commentaire %		Dissertation %		Invention %	
	2005	2004	2005	2004	2005	2004
L	9,36	10,09	10,17	9,75	8,9	9,55
ES	8,99	9,3	9	9,7	7,97	8,8
S	9,62	9	9,8	9,52	8,4	8,51
STI SMS STL	9,1	8,48	8,33	8,14	8,6	8,97
STT	9,32	8,93	8,5	9,25	9,5	9,11

La série L obtient une moyenne supérieure à toutes les autres séries pour la dissertation. Cet exercice éminemment littéraire bénéficie d'un taux de réussite qui, conjugué au pourcentage de candidats qui le choisissent, ne peut que confirmer l'intérêt d'une solide préparation dès la classe de 2<sup>nde</sup>. En revanche, le report de choix du commentaire sur l'écriture d'invention a produit des résultats peu satisfaisants.

La série S conserve d'une année à l'autre des moyennes d'ordre comparable et même améliore sensiblement ses résultats en commentaire, passant de 9 à 9,62. Les performances de la série ES sont dans l'ensemble moins bonnes cette année.

Pour les séries technologiques, on observe une amélioration générale des résultats en commentaire, à mettre sans doute en relation avec l'étude d'un texte aisément abordable.

En conclusion sur ce point, nous ne pouvons que réitérer la remarque formulée l'année dernière : « dans toutes les séries [sauf en STT], l'écriture d'invention obtient de mauvais résultats. Cette observation confirme la nécessité d'approfondir la réflexion sur l'évaluation de cet exercice, mais aussi sur les modalités de la préparation des élèves ».

## I.3. Remarques sur la répartition des notes par sujets et séries (p. 1 à 5)

L'étalement des notes demeure très satisfaisant. Comme l'an dernier, les notes extrêmes à l'écrit, toutes séries et toutes épreuves confondues, sont 01 et 19.

Si l'on examine la répartition des notes, en se limitant aux données correspondant à un nombre significatif de copies, on constate qu'en général elle adopte la forme attendue d'une courbe en cloche, du type courbe de Gauss. Cependant, certains graphiques (p. 2 et 3) révèlent une légère retombée au-delà de la moyenne, puis un second pic aux environs des notes 13-14. Cette tendance peut s'expliquer par un légitime souci de valoriser les bonnes copies.

Comme en 2004 cependant, les meilleures notes obtenues en série L n'atteignent qu'exceptionnellement les valeurs les plus élevées dans les autres séries. Ce constat soulève à nouveau la question des attentes s'agissant de candidats ayant fait le choix d'une orientation littéraire, mais dont les savoirs et savoir faire sont encore, à la fin de la classe de 1<sup>ère</sup>, en cours d'élaboration.

## II – PRÉPARATION DE LA SESSION 2006

### II. 1. Ecrit

Nuancée par la comparaison avec les résultats de l'année dernière, l'analyse de la session 2005 permet de souligner les réussites, fruits du travail de tous, notamment la situation assez favorable de la dissertation en série L et la progression des notes pour le commentaire en séries S et technologiques. Ces constats encourageants incitent à penser que qu'une telle amélioration des savoir faire des élèves peut s'étendre aux autres domaines des EAF, au prix d'un approfondissement égal du travail visant l'ensemble des compétences en écriture à acquérir.

### II. 2. Oral

Les remarques des examinateurs, transmises par les modérateurs, font apparaître une certaine permanence dans les difficultés rencontrées. Les recommandations diffusées dans nos précédents courriers, que vous trouverez en ligne sur le site académique, restent donc d'actualité. Si vous souhaitez apporter des suggestions concrètes au sujet de l'organisation et du déroulement des épreuves orales, vous pouvez nous adresser un courriel aux adresses suivantes : odile.luginbuhl @ ac-versailles.fr ou henri.marguliew @ ac-versailles.fr en précisant l'objet : EAF 06.

Les descriptifs doivent impérativement comporter les indications indispensables à l'identification exacte des extraits étudiés en lecture analytique (pagination, limites du texte, références précises du manuel ou de l'édition de l'œuvre intégrale). Les textes complémentaires, indispensables à la deuxième partie de l'épreuve, doivent figurer en nombre suffisant pour donner lieu à un échange élargi avec le candidat.

Les documents dont disposent les élèves : force est de renouveler les recommandations de l'an dernier. Il importe de rappeler que les candidats doivent être porteurs d'une part, des œuvres intégrales (et non d'extraits photocopiés ou dactylographiés de celles-ci), et d'autre part, de tous les textes abordés dans chaque groupement. En réponse à une question souvent posée, rappelons que les candidats doivent apporter les ouvrages utilisés en classe, même s'ils comportent des notes, préfaces et autre appareil critique. En revanche, tout document manuscrit personnel est à proscrire.

Il est à noter que la modification des notes d'oral, suite à des décisions d'harmonisation, a pu s'effectuer, comme indiqué par le SIEC, jusqu'à la « remontée » des notes par les chefs de centre, le dernier jour de la session.

#### **Remarque importante :**

Les œuvres intégrales, supports de la première partie de l'épreuve, sont réputées être abordées en lecture dite analytique.

Les démarches propres aux différentes formes de lecture, analytique et cursive, sont développées dans le B.O. n° 28 du 12 juillet 2001, pp. XXVI et XXVII, qui présente les programmes de la classe de première. Rappelons en particulier que: « *[La lecture analytique] peut s'appliquer à des textes de longueurs variées* »

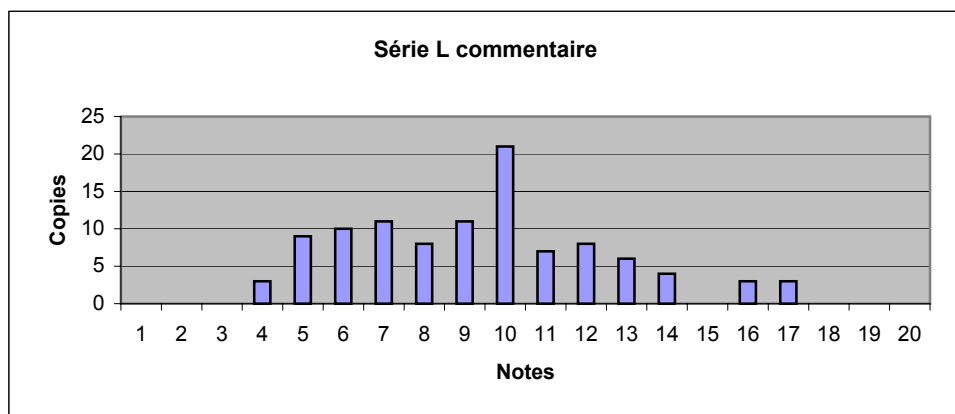
- *appliquée à des textes brefs, elle cherche à faire lire les élèves avec méthode ;*
- *appliquée à des textes longs, elle permet l'étude de l'œuvre intégrale. Découverte dans un premier temps grâce à une lecture cursive, l'œuvre est ensuite reprise et étudiée de façon analytique. »*

Cela signifie que la connaissance qu'en ont les candidats ne saurait se limiter à celle de quelques extraits étudiés en classe. Ils doivent pouvoir rendre compte des aspects majeurs de l'œuvre - par exemple évolution d'un personnage, construction dramaturgique d'un acte ou d'une pièce – et, au minimum, savoir situer avec précision un passage dans l'ensemble de l'ouvrage. Il importe donc de conduire l'étude des œuvres intégrales également par le biais d'analyses transversales, ce à quoi des exposés d'élèves ne peuvent suffire.

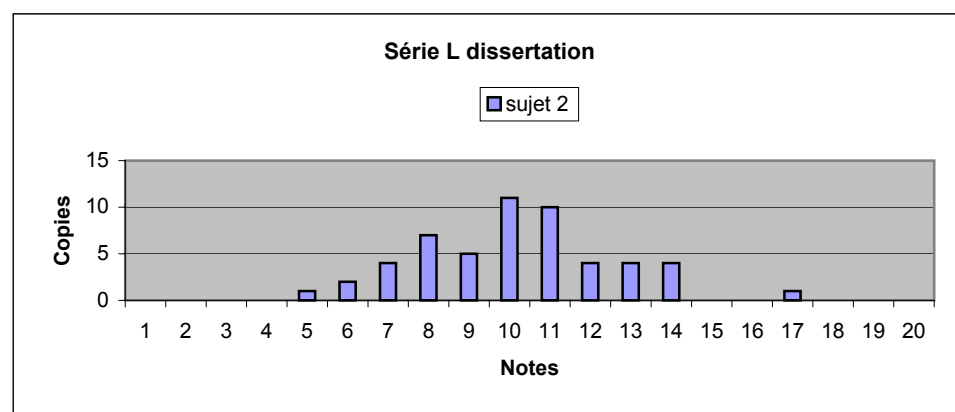
Pour terminer dans une perspective réjouissante, nous vous informons que plusieurs candidats ont obtenu une note de 20/20 lors des épreuves orales de cette session. Une telle appréciation signifie qu'il n'est pas inconcevable de reconnaître, en français comme dans d'autres disciplines, l'excellence d'un élève rapportée aux compétences attendues en fin de première.

Plaçons donc sous ces auspices heureux l'année de travail qui s'ouvre.

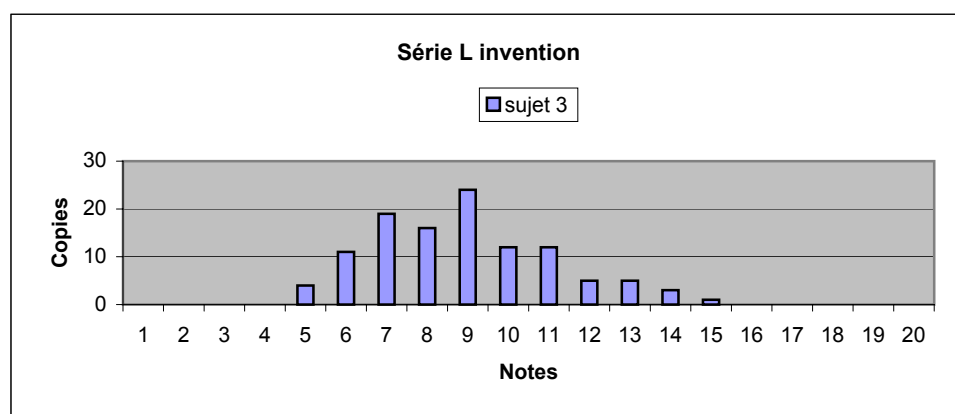
Les IA-IPR de Lettres de l'académie de Versailles



**9,36**

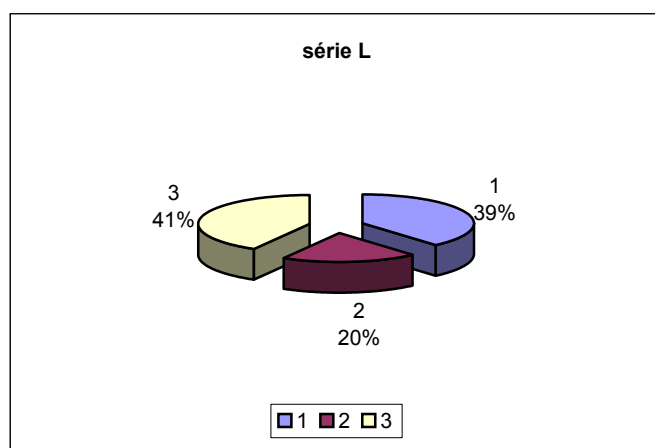


**10,17**



**8,90**

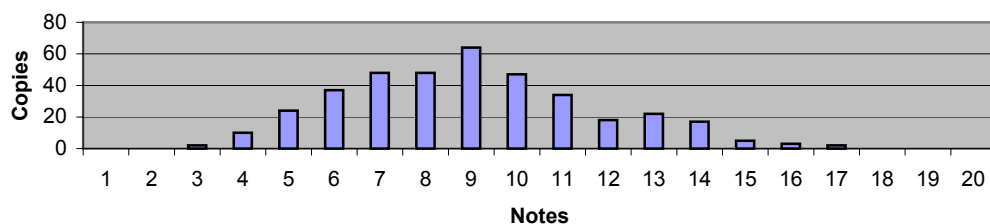
**moyenne générale**



**9,48**

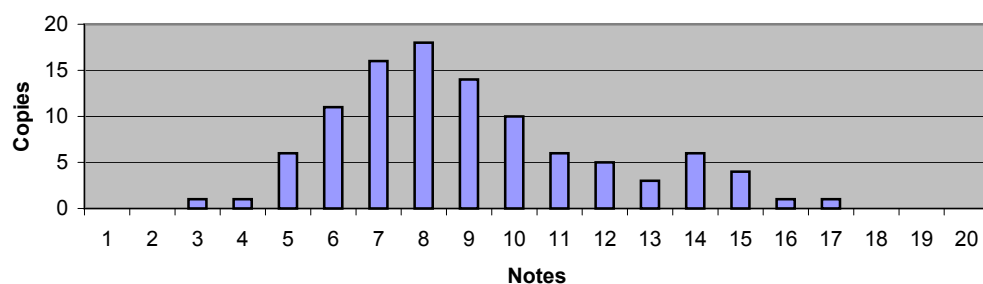
copies série	269
1 commentaire	104
2 dissertation	53
3 invention	112

ES commentaire



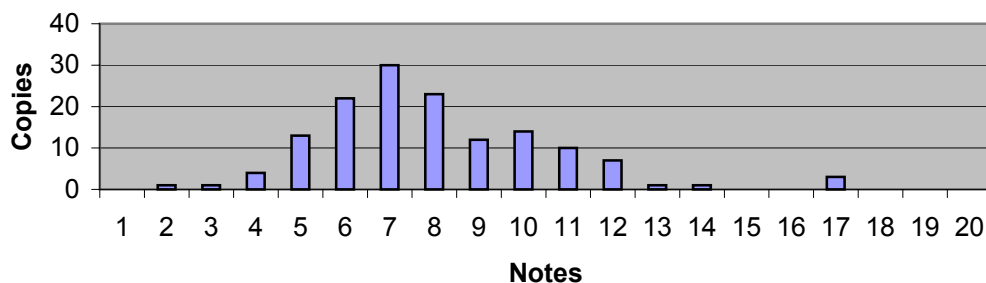
8,99

ES dissertation



9,00

ES invention

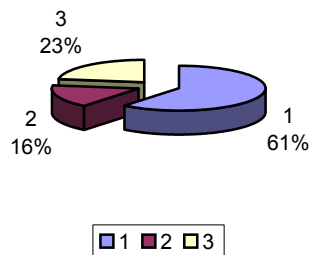


7,97

moyenne

générale

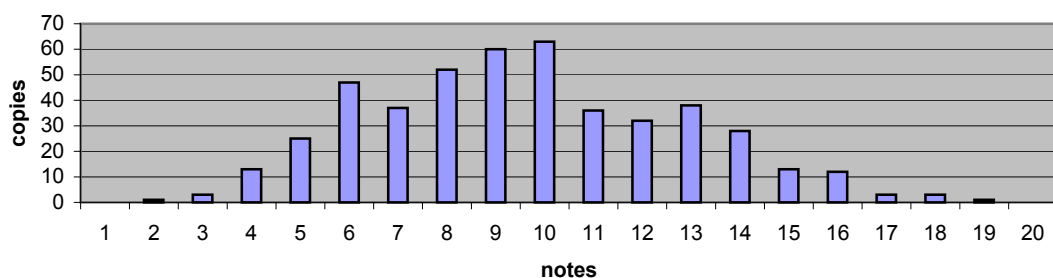
série ES



8,65

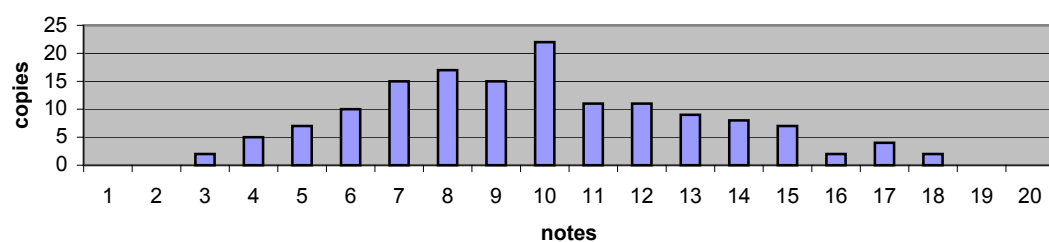
copies série	626
1 commentaire	381
2 dissertation	103
3 invention	142

S commentaire



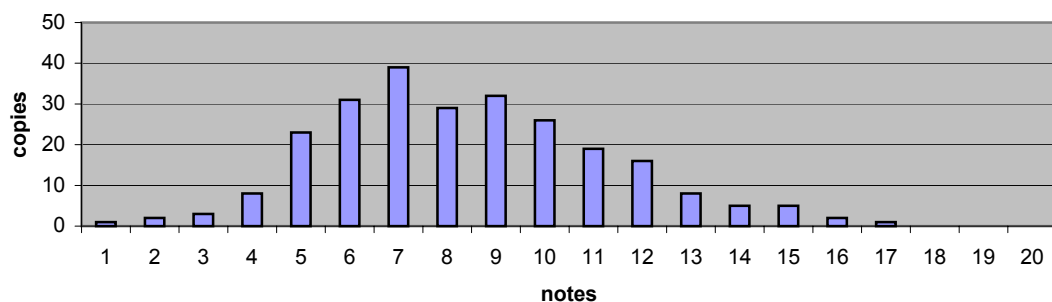
9,62

S dissertation



9,80

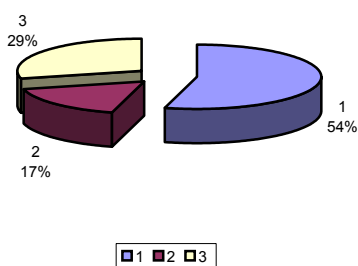
S invention



8,40

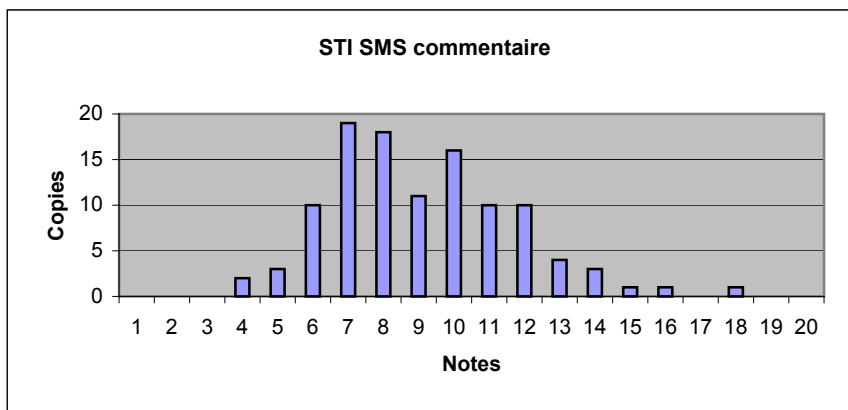
moyenne générale

série S

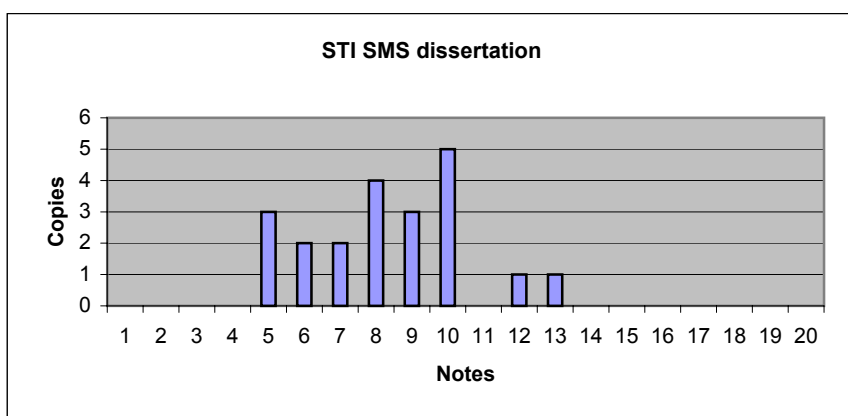


9,27

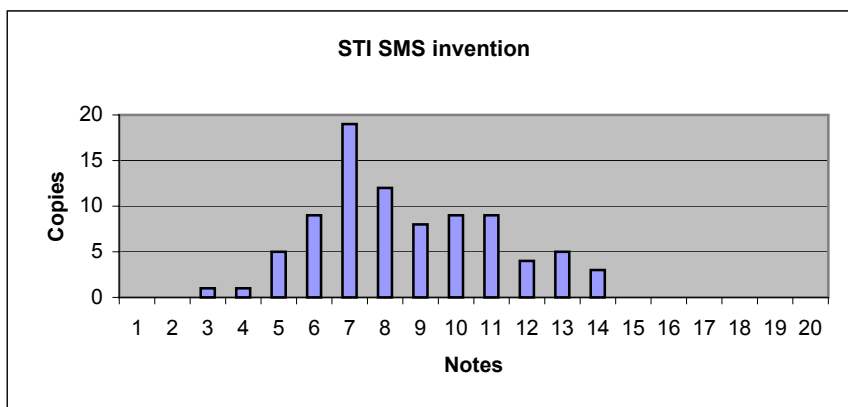
copies série	864
1 commentaire	467
2 dissertation	147
3 invention	250



**9,10**



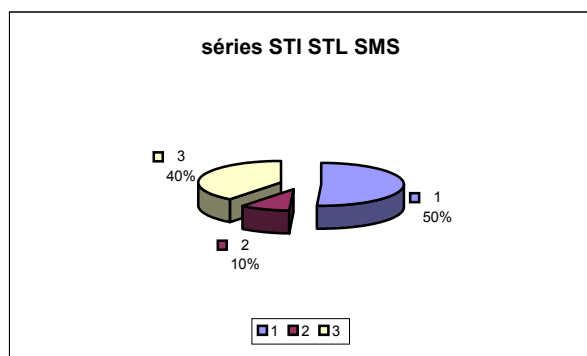
**8,33**



**8,60**

**moyenne générale**

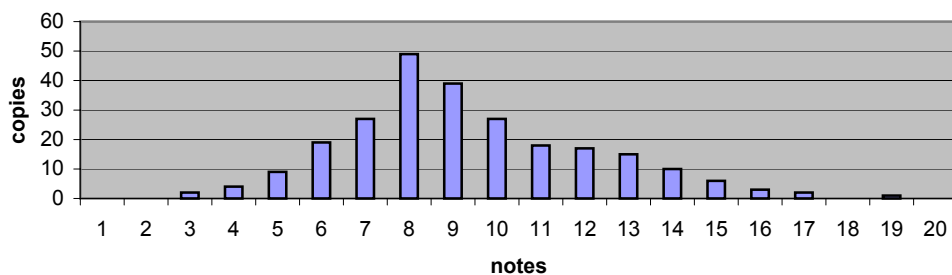
**8,68**



copies série	215
1 commentaire	109
2 dissertation	21
3 invention	85

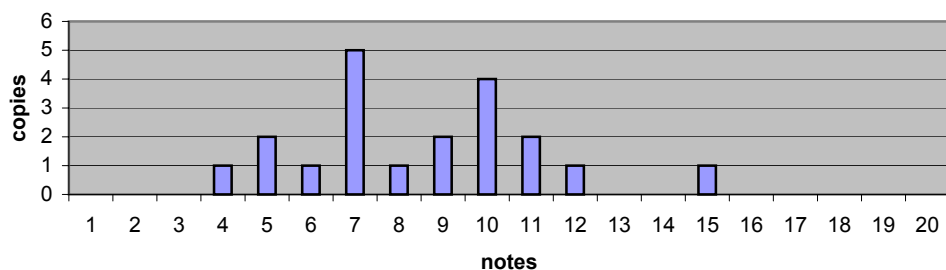


STT commentaire



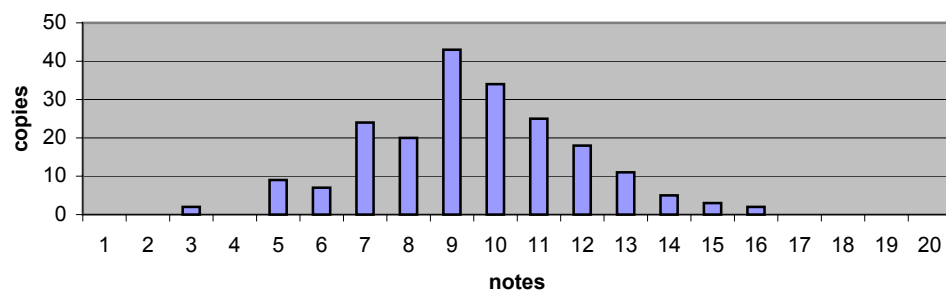
**9,32**

STT dissertation



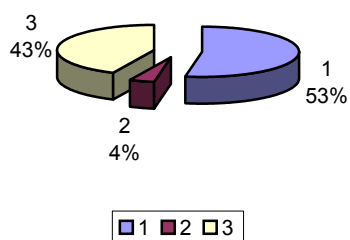
**8,50**

STT invention



**9,50**

série STT



moyenne

générale

**9,11**

copies série	471
1 commentaire	248
2 dissertation	20
3 invention	203

## RECAPITULATIF

	commentaire	dissertation	invention
S	9,62	9,8	8,4
L	9,36	10,17	8,9
ES	8,99	9	7,97
STT	9,32	8,5	9,5
STI SMS	9,1	8,33	8,6

